

УТЕРЖДАЮ:

Заведующий муниципального
бюджетного дошкольного
образовательного учреждения
муниципального образования город
Краснодар «Детский сад № 162»
С.Х.Таймасукова



Протокол заседания Совета № 2

ПУБЛИЧНЫЙ ДОКЛАД

**муниципального бюджетного дошкольного образовательного
учреждения муниципального образования город Краснодар
«Детский сад комбинированного вида № 162»
ЗА 2021-2022 УЧЕБНЫЙ ГОД**

Публичный доклад подготовлен в соответствии с Письмом Минобрнауки РФ от 28.10.2010 № 13-312 «О подготовке Публичных докладов».

Настоящий доклад составлен на основе аналитических данных деятельности МБДОУ МО г. Краснодар «Детский сад № 162» (далее ДОО) за 2021-2022 учебный год, адресован широкому кругу читателей: представителям органов местного самоуправления, представителям Министерства образования, науки и молодёжной политики Краснодарского края, работникам муниципальной системы образования, представителям средств массовой информации, родителям (законным представителям) воспитанников, а также всем заинтересованным лицам.

Основными целями Публичного доклада являются:

- обеспечение информационной основы для организации диалога и согласования интересов всех участников образовательного процесса;
- обеспечение прозрачности функционирования ДОО;
- информирование потребителей образовательных услуг о приоритетных направлениях развития ДОО, планируемых мероприятиях и ожидаемых результатах деятельности.

Структура Публичного доклада включает в себя два основных блока:

- обязательную часть (приложение № 1);
- вариативную часть (приложение № 2).

Обязательная часть

Содержание:

1. Общие характеристики заведения.
2. Особенности образовательного процесса.
3. Условия осуществления образовательного процесса.
4. Результаты деятельности ДОО.
5. Кадровый потенциал.
6. Финансовые ресурсы ДОО и их использование.
7. Решения, принятые по итогам общественного обсуждения.
8. Заключение. Перспективы и планы развития.

1. Общие характеристики заведения.

Тип учреждения: дошкольное образовательное учреждение.

Вид: комбинированный.

Статус: дошкольная образовательная организация.

Дата создания учреждения: ДОО создано в соответствии с решением Исполнительного комитета Краснодарского городского совета депутатов трудящихся от 14.01.1972 года № 16 «О присвоении номера вновь открываемому детскому саду в пос. Лорис».

Лицензия на образовательную деятельность № 04944 от 06.11.2012; Приложение № 1 к лицензии на осуществление образовательной деятельности от 06.11.2012 № 04944.

Местонахождение, удобство транспортного расположения: 350060, Российская Федерация, Краснодарский край, город Краснодар, Пашковский сельский округ, посёлок Лорис, ул. Рязанская, 30.

Подъезд на личном автотранспорте и пеший подход к ДОО осуществляется по ул. Васильченко и Рязанской. Рядом с ДОО для стоянки машин есть парковочные места. Подъезд на муниципальном транспорте – автобусе № 151 от остановки ТЭЦ до остановки «посёлок Лорис». Расстояние от остановки «посёлок Лорис» до ДОО 300 метров.

Предприятий, загрязняющих атмосферный воздух, и источников шума в посёлке Лорис нет. Проезжая часть улиц Рязанской и Васильченко, прилегающих к территории ДОО, источниками шума и загрязнений не являются.

Режим работы: понедельник - пятница с 7.00 до 19.00.

Структура и количество групп. Количество мест и воспитанников: по комплектованию на 1 сентября 2021 года в ДОО 23 группы, которые посещали 327 воспитанников.

Количество групп общеразвивающей направленности 12-часового пребывания – 16 из них:

- ранний возраст (1,6-3) – 2 группы; 30 мест и воспитанников;
- дошкольный возраст (3-7 лет) – 14 групп; 242 мест и воспитанников;

- группы семейного воспитания – 1 группа; 3 места и воспитанников.

Количество групп кратковременного пребывания* общеразвивающей направленности, время пребывания с 8.30 до 11.30 с приемом пищи (2-ой завтрак) – 1 группа – ранний возраст (1,6-3); 8 мест и 8 воспитанников.

Количество групп компенсирующей направленности для детей с тяжелыми нарушениями речи – 5, из них:

- дошкольный возраст (5-6 лет) – 3 группы; 26 мест и воспитанников;

- дошкольный возраст (6-7 лет) – 2 группы; 18 мест и воспитанников.

Наполняемость групп ДОО соответствует требованиям действующего законодательства. Количество детей в группах ДОО общеразвивающей направленности определяется исходя из расчета площади групповой комнаты: для групп раннего возраста - не менее 2,5 метров² на 1 ребенка; для дошкольного возраста - не менее 2,0 метров² на одного ребенка без учета мебели и ее расстановки. Площадь спальни для детей до 3 лет - не менее 1,8 м² на ребенка, для детей от 3 до 7 лет – не менее 2,0 м² на ребенка.

Количество детей в группах компенсирующей направленности (для детей с тяжелыми нарушениями речи) не превышает 10 детей.

Наличие групп кратковременного пребывания: в наличии (см. *).

Наличие инновационных форм дошкольного образования: применение современных образовательных технологий.

Наличие консультационных пунктов для родителей: нет.

Структура управления. Органы государственно-общественного управления.

Управление ДОО осуществляется на основе сочетания принципов единоначалия и коллегиальности.

МБДОУ МО г. Краснодар «Детский сад № 162» возглавляет руководитель – заведующий Сафият Хотовна Таймасукова, прошедший соответствующую аттестацию, назначенный на должность администрацией муниципального образования город Краснодар в установленном законодательством порядке.

Заведующий действует от имени ДОО без доверенности, представляет его интересы на территории Российской Федерации и за её пределами.

Коллегиальными органами управления ДОО являются: **Совет; Общее собрание работников; Педагогический совет.**

Контактная информация ответственных лиц:

- заведующий Сафият Хотовна Таймасукова - тел. 8 (861) 251-60-10;

- заместитель заведующего Татьяна Владимировна Гиря – тел. 8 (861) 251-60-10;

- старший воспитатель Ирина Александровна Письменская – тел. 8 (861) 251-37-96;

- старший воспитатель Галина Викторовна Янгулова – тел. 8 (861) 251-37-96;

Структурных подразделений ДОО не имеет.

План развития и приоритетные задачи на следующий год.

План развития ДОО отражен в Программе развития МБДОУ МО г. Краснодар «Детский сад № 162» на 2020 – 2024 годы, направленной на решение стратегических задач, обеспечивающих реализацию перспективных образовательных потребностей и социального заказа на образование.

Приоритетными задачами на 2022-2023 учебный год являются:

- усилить образовательную область «Физическое развитие» за счет активизации разработки и представления детско-родительских проектов по данному направлению;
- активизировать систему реализации эффективного наставничества в рамках популяризации общественной значимости профессии педагог;
- продолжить работу в рамках внедрения эффективных методов развития интеллектуальных и познавательных способностей детей, их творческой активности путем опытно-экспериментальной и поисково-исследовательской деятельности;
- реализовать плана просветительской работы с родителями о влиянии сети Интернет на детей.

Наличие сайта учреждения: ds162.centerstart.ru

Контактная информация: тел./факс: 8(861)251-60-10;
e-mail: detsad162@kubannet.ru, sadikloris162@mail.ru

2. Особенности образовательного процесса.

Содержание обучения и воспитания детей.

Образовательная деятельность ДОО определяется по реализации образовательной программы дошкольного образования МБДОУ МО г. Краснодар «Детский сад № 162» (далее - ОП ДО) в группах общеразвивающей направленности, адаптированной образовательной программы МБДОУ МО г. Краснодар «Детский сад № 162» для детей с тяжелыми нарушениями речи (далее - АОП ДО) в группах компенсирующей направленности.

ОП ДО и АОП ДО разработаны в соответствии с нормативными правовыми документами, регламентирующими функционирование системы дошкольного образования в РФ.

ОП ДО спроектирована в соответствии с федеральным государственным образовательным стандартом дошкольного образования, с учетом примерной основной образовательной программы, особенностей образовательной организации, региона, образовательных потребностей и запросов родителей воспитанников. А так же с учетом следующих программ:

Название группы, направленность	Программы, с учетом которых разработаны		Ответственный
	обязательная часть	часть, формируемая участниками образовательных отношений/ контингент воспитанников (фронтально/подгруппа)	

Группы для детей раннего возраста (1.6 – 3 года) общеразвивающей направленности	Образовательная программа дошкольного образования «Теремок» для детей от двух месяцев до трех лет. Научный руководитель И.А. Лыкова Научные редакторы Т.В. Волосовец, И.Л. Кириллов, И.А. Лыкова, О.С. Ушакова	<i>Парциальная программа художественно-эстетического развития детей 2–7 лет в изобразительной деятельности</i> <i>«Цветные ладошки»</i> <i>Лыкова И.А. */ подгруппа</i>			воспитатели, музыкальный руководитель	
Группы для детей младшего возраста (3 – 4 года) общеразвивающей направленности	Комплексная образовательная программа дошкольного образования «Детство» Т.И. Бабаева, А.Г. Гогоберидзе, О.В. Солнцева и др.		<i>Парциальная образовательная программа математического развития дошкольников «Игралочка»</i> <i>Л.Г. Петерсон, Е.Е. Кочемасова</i> <i>***/ подгруппа</i>		воспитатели, музыкальный руководитель, инструктор по ФК, педагог-психолог	
Группы для детей среднего возраста (4 – 5) лет общеразвивающей направленности					<i>Региональная образовательная программа «Все про то, как мы живем»</i> <i>Н.В. Романычева,</i> <i>Л.В. Головач,</i> <i>Ю.В. Илюхина</i> <i>****/ подгруппа</i>	воспитатели, музыкальный руководитель, инструктор по ФК, педагог-психолог, учитель-логопед
Группы для детей старшего возраста (5 – 6 лет) общеразвивающей направленности						
Группы для детей старшего возраста (6 – 7 лет) общеразвивающей направленности						

АОП ДО спроектирована в соответствии с федеральным государственным образовательным стандартом дошкольного образования, с учётом примерной адаптированной основной образовательной программы дошкольного образования детей с тяжёлыми нарушениями речи, особенностей образовательной организации, региона, образовательных потребностей и запросов родителей воспитанников. А также с учётом следующих программ:

Название группы, направленность	Программы, с учетом которых разработаны		Ответственный
	обязательная часть	часть, формируемая участниками образовательных отношений/ контингент воспитанников (фронтально/подгруппа)	
Группы для детей старшего возраста (5 – 6 лет) компенсирующей направленности	Комплексная образовательная программа дошкольного образования «Детство» Т.И. Бабаева, А.Г. Гогоберидзе, О.В. Солнцева и др.	<i>Парциальная программа художественно-эстетического развития детей 2–7 лет в изобразительной деятельности</i> <i>«Цветные ладошки»</i> <i>Лыкова И.А. **/ подгруппа</i>	воспитатели, музыкальный руководитель, инструктор по ФК,
Группы для детей старшего возраста (6 – 7 лет) компенсирующей направленности	Парциальная «Программа дошкольных образовательных учреждений компенсирующего вида для детей с нарушениями речи «Коррекция нарушений речи» Филичева Т.Б., Чиркина Г.В., Туманова Т.В.*	<i>Региональная образовательная программа «Все про то, как мы живем»</i> <i>Н.В. Романычева, Л.В. Головач,</i> <i>Ю.В. Илюхина ***/ подгруппа</i>	учитель-логопед, педагог-психолог

ОП ДО и АОП ДО направлены на создание условий для обеспечения позитивной социализации воспитанников, возможности для развития индивидуальности детей через общение, игру, широкое взаимодействие с миром, активного практикования в разных видах деятельности и других формах активности.

Организация режима пребывания детей в организации – 12 часов и 3 часов. Режим дня составлен с учетом действующих норм и правил, что позволило целесообразно распределить временные ресурсы детей в течение дня и выстроить различные виды деятельности, периоды бодрствования и отдыха, питания и прогулок. Режим дня соответствует возрастным особенностям детей и способствует их гармоничному развитию.

В 2021-2022 у.г., в соответствии с приказом Департамента от 10 ноября 2021г. № 2004 «Об итогах XX конкурса инновационных проектов, продуктов и отчетов образовательных организаций муниципального образования город Краснодар в 2021-2022 учебном году», в ДОО проводилась инновационная деятельность по реализации муниципальной инновационной площадки (далее - МИП) на тему: «Профессия «педагог»: территория позитивного сознания».

Мероприятия, в которых принимали участие педагоги ДОО в рамках МИП:

№	Мероприятие	Срок реализации	Содержание
В рамках кластера «Я – успешный педагог»			
1	Тьюторское консультирование	В течение года	- Дискуссии; - Кейсы; - Элементы мозгового штурма; - Имитационное моделирование;
2	Конкурсы: - «Моя профессиональная индивидуальность», - «Вкусные «изюминки» для педагогического		

	пирога»		- Речевые игры; - Театрализованные этюды.
3	Студия «Речевая культура педагога»		
4	Тренинги, деловые игры		
В рамках кластера «Я – будущий педагог»			
5	Долгосрочный проект «Детям о профессии воспитатель»	В течение года	- «Дети-Волонтеры»; - «Клубный час»; - Игровое имитационное моделирование; - Коммуникативные игры; - Театрализованные этюды.
6	Педагогическая карусель для детей «Это так интересно!»		
В рамках кластера «Кто такой педагог?»			
7	Долгосрочный проект «Без прошлого нет настоящего»	В течение года	- Конкурсы; - Банк мультимедийных презентаций; - Информационные буклеты; - Аллея ветеранов педагогического труда.
8	Педагогическая карусель для родителей «Это так интересно!»		

С целью сохранения в каждой семье наших воспитанников памяти о поколении Великой Отечественной Войны, воспитания патриотических чувств у детей старшего дошкольного возраста была проведена акция «Мы помним, мы гордимся героями нашей семьи!».

Охрана и укрепление здоровья детей.

Одной из главных задач реализации ОП ДО и АОП ДО является охрана и укрепление физического и психического здоровья детей.

Организация воспитательно-образовательного процесса строилась с применением здоровьесберегающих технологий:

соблюдение санитарно - гигиенических требований (свежий воздух, оптимальный тепловой режим, хорошая освещенность, чистота), правил безопасности жизнедеятельности;

смена видов деятельности;

индивидуальный подход к воспитанникам с учетом личностных возможностей;

формирование внешней и внутренней мотивации деятельности дошкольников;

благоприятный психологический климат, ситуации успеха и эмоциональные разрядки;

профилактика стрессов: стимулирование детей к использованию различных способов решения, без боязни ошибиться;

проведение физкультминуток и динамических пауз;

целенаправленная рефлексия.

Применение таких технологий помогает сохранению и укреплению здоровья дошкольников: предупреждение переутомления детей; улучшение психологического климата в детских коллективах; приобщение родителей к работе по укреплению здоровья дошкольников; повышение концентрации внимания; снижение уровня тревожности.

Организация специализированной (коррекционной) помощи детям, в том числе детям с ограниченными возможностями здоровья.

В ДОО организована специализированная (коррекционная) помощь детям, в том числе детям с тяжелыми нарушениями речи (далее – ТНР). Специалисты: педагог-психолог, учитель-логопед, инструктор по ФК, музыкальный руководитель выполняют следующие профессиональные функции: заполняют диагностические карты трудностей, возникающих у ребёнка; определяют причину трудности с помощью комплексной диагностики; разрабатывают на основе реализации принципа единства диагностики и коррекции индивидуальный маршрут сопровождения; реализуют индивидуальный маршрут сопровождения; анализируют результаты реализации индивидуальных образовательных маршрутов.

Комплектование групп компенсирующей направленности для детей с ТНР в ДОО осуществляется по следующему алгоритму:

1. Первичное обследование детей групп общеразвивающей направленности (4-5 лет) на предмет выявления отклонений в речевом развитии на основании заявлений родителей (законных представителей) воспитанников учителем-логопедом и педагогом-психологом.

2. Обсуждение результатов обследования на психолого-педагогическом консилиуме (ППк) ДОО.

3. С согласия родителей (законных представителей) воспитанников дети направляются на ПМПк в Центральный ПМПк ГБУ «Центр диагностики и консультирования» КК для проведения комплексного обследования, подготовки рекомендаций по оказанию детям психолого-медико-педагогической помощи и организации их обучения и воспитания.

4. По результатам обследования на ПМПк в Центральном ПМПк ГБУ «Центр диагностики и консультирования» КК даётся заключение по созданию для ребенка специальных образовательных условий (ст. 79 ФЗ № 273).

5. Комплектование групп компенсирующей направленности происходит в соответствии с заключениями ПМПк Центральный ПМПк ГБУ «Центр диагностики и консультирования» КК.

Для коррекционно-развивающей работы в ДОО созданы все условия: дети находятся в отдельных групповых помещениях, развивающая предметно-пространственная среда соответствует специфике коррекционной работы.

Дополнительные образовательные и иные услуги.

Платные дополнительные образовательные услуги не оказывались в 2021-2022 у.г. по причине нахождения документов на переоформлении.

Программы дошкольного образования.

Предшкольная подготовка воспитанников ДОО осуществлялась в рамках ОП ДО для детей групп общеразвивающей направленности и АОП ДО для детей групп компенсирующей направленности.

Преимущество дошкольных образовательных программ и программ начального общего образования, взаимодействие с учреждениями общего образования.

Одной из главных задач реализации ОП ДО и АОП ДО является обеспечение преемственности целей, задач и содержания образования, реализуемых в рамках образовательных программ различных уровней (преемственность основных образовательных программ дошкольного и начального общего образования). Взаимодействие с МБОУ СОШ № 74 позволило решить данную задачу в полном объёме.

Совместная работа с организациями дополнительного образования, культуры и спорта.

В течение отчетного периода ДОО осуществляло взаимодействие с:

- МБУК «ЦКД посёлка Лорис» (проведение совместных онлайн досугов, развлечений);
- ГБУДО Краснодарского края «Эколого-биологический Центр» (реализация семейных экологических проектов, участие в конкурсах);

Основные формы работы с родителями (законными представителями).

Основные направления, формы и методы работы с семьей

Основные направления	Формы и методы взаимодействия с семьей
Педагогический мониторинг	<ul style="list-style-type: none"> - беседы; - анкетирование; - методика «Сочинение родителей»; - посещение семей воспитанников; - портфолио семейного успеха; - наблюдение за общением родителей и детей в утренний и вечерний отрезок времени.
Педагогическая поддержка	<ul style="list-style-type: none"> - почта доверия, телефон доверия; - день открытых дверей; - информационные бюллетени; - тематические газеты; - консультации у педагогов и специалистов ДОО; - посещение программ психолого-педагогического образования родителей; - участие в психолого-педагогических и детско-родительских тренингах; - совместные с детьми игры-задания; - семинары-практикумы; - информационные бюллетени, буклеты, газеты для родителей; - виртуальная приёмная.
Педагогическое образование родителей	<ul style="list-style-type: none"> - дискуссии; - тематические встречи; - сайт ДОО; - круглые столы; - вечера вопросов и ответов; - творческие мастерские; - тренинги и ролевые игры.
Совместная деятельность педагогов и родителей	<ul style="list-style-type: none"> - игровые встречи; - конкурсы семейных талантов; - оформление групповых фотоальбомов, газет; - викторины;

- | | |
|--|--|
| | <ul style="list-style-type: none"> - досуговый центр «Музыкальный салон»; - детско-родительские проекты; - презентации («Моя семья», «Традиции семьи», «Мы все из детства»); - патриотические акции; - фестивали (художественный, литературный, познавательный, музыкальный). |
|--|--|

3. Условия осуществления образовательного процесса.

Организация предметной образовательной среды в ДОО и материальное оснащение, обеспеченность учебными материалами, наглядными пособиями, игрушками и игровыми предметами, наличие детских библиотек. Использование компьютера в образовательной работе с детьми. Условия для детей с ограниченными возможностями здоровья (далее - ОВЗ).

Развивающая предметно-пространственная образовательная среда (далее – РППС) МБДОУ МО г. Краснодар «Детский сад № 162» соответствует требованиям ФГОС ДО и санитарно-эпидемиологическим требованиям, построена на основе принципа соответствия анатомо-физиологическим особенностям детей для развития индивидуальности каждого ребенка с учетом его возможностей, уровня активности и интересов.

В группах РППС:

- содержательно-насыщенна и динамична – включает технические и информационные средства обучения, игровое, спортивное оборудование, которые обеспечивают игровую, познавательную, творческую и двигательную активность, в том числе развитие общей и тонкой моторики детей. Игрушки обладают динамичными свойствами – подвижность частей, возможность собрать, разобрать, возможность комбинирования деталей (пазлы, Lego, мозаика конструкторы, наборы фигур для плоскостного и объемного конструирования, модули);

- трансформируема – обеспечивает возможность изменений РППС в зависимости от образовательной ситуации, интересов и возможностей детей;

- полифункциональна – обеспечивает возможность разнообразного использования составляющих РППС в разных видах детской активности;

- доступна, безопасна, эстетична.

РППС организована по принципу небольших полужамкнутых микропространств, для того чтобы избежать скученности детей и способствовать играм подгруппами в 4-7 человек. Все материалы и игрушки расположены так, чтобы не мешать свободному перемещению детей, созданы условия для общения со сверстниками.

В группах созданы различные центры активности:

- «Центр познания» обеспечивает решение задач познавательно-исследовательской деятельности детей (развивающие и логические игры, речевые игры, математические игры, опыты и эксперименты).

- «Центр творчества» обеспечивает решение задач активизации творчества детей (режиссерские и театрализованные, музыкальные игры и импровизации, художественно-речевая и изобразительная деятельность). Для коррекции нарушений развития фонематического слуха подобраны музыкально-дидактические игры: на обогащение слухового опыта; на определение характера музыки; на развитие музыкально-слуховой памяти.

- «Игровой центр», способствующий созданию у детей веселого, жизнерадостного настроения, стремлению к общению со взрослыми и сверстниками. В группах используются игрушки, отражающие реальную жизнь: игровые наборы для девочек, игровые наборы для мальчиков. Ряд игровых атрибутов заменены предметами-заместителями для развития воображения ребенка, расширения творческих возможностей игры: «признаковые» игрушки, куклы неопределенного пола и возраста (без лица), пальчиковые куклы и куклы для театра.

РППС построена так, чтобы дети могли участвовать во всем многообразии игр: сюжетно-ролевых, строительно-конструктивных, режиссерских, театральных, народных, хороводных, развивающих, в играх с готовым содержанием и правилами, в подвижных играх.

- «Литературный центр», обеспечивающий литературное и речевое развитие дошкольников. Данный центр наполнен различным литературным изданиям, с предоставлением места для рассматривания и чтения детьми соответствующих их возрасту книг, наличие плакатов и картин, рассказов в картинках, аудиозаписей литературных произведений и песен, дидактических и словесных игр.

- «Спортивный центр», обеспечивающий двигательную активность и организацию здоровьесберегающей деятельности детей.

- «Сенсорный центр», обеспечивающий развитие крупной и мелкой моторики.

- «Центр уединения», обеспечивающий максимальный психологический и эмоциональный комфорт для каждого ребенка. Содержит фотографии семей воспитанников, торшер, мягкие подушки, журналы, «Игрушки-подружки»: эмоциональные плюшевые игрушки, куклы, удобные для действий ребёнка и легко «одушевляемые». Здесь ребенок может отойти от общения, подумать, помечтать.

- «Центр «Ты Кубань, ты наша Родина». Здесь представлены материалы по ознакомлению детей с поселком Лорис, городом Краснодар, Краснодарским краем в виде картинок, произведений кубанских писателей, поэтов, макетов «Кубанское подворье» и «Кубанская изба», разработанные по принципу «вижу-действую». В данном центре проживают сказочные герои: *«Лучок»* – он всегда во всем сомневается. Дети помогают ему совершить интересные путешествия и важные открытия. *«Бурячок»* - он немного упрям и ворчлив, но очень любит заниматься спортом и играть в подвижные игры с воспитанниками. Веселая, жизнерадостная и любознательная *«Капелька»* научит детей играть, заводить новые знакомства, дружить. С мудрой и отзывчивой *«Матушкой Кубанушкой»*

ребята занимаются творчеством. «СамСамыч» очень мужественный и справедливый. Любит много читать и рассказывать интересные истории. С ним дети узнают много нового и интересного.

Места для самостоятельной деятельности детей обустроены в групповых помещениях, спальнях и раздевалках.

В наличии дополнительные площади, необходимые для жизнеобеспечения, воспитательно-образовательной деятельности, охраны и укрепления здоровья воспитанников:

- кабинет учителя-логопеда;
- кабинет педагога-психолога;
- один спортивный зал;
- два музыкальных зала;
- мини-музей кубанского быта и казачества.

Кабинет учителя-логопеда, оборудован необходимым для логопедической работы с детьми оборудованием и материалами: столы, стулья в количестве, достаточном для подгруппы детей; настенное большое зеркало с ширмой, индивидуальные зеркала по количеству детей; шпатели, средства для их обработки; пособия для логопедической работы с детьми: игрушки, иллюстративный материал, дидактические материалы для развития дыхания, пособия для обследования и развития фонематических процессов, формирования навыков языкового анализа и синтеза, обучения грамоте.

Кабинет оснащен интерактивным оборудованием (интерактивная доска и столы) и программно-методическим комплексом «Развитие речи», предназначенный для развивающей и коррекционной работы с детьми старшего дошкольного возраста.

Пространство кабинета педагога-психолога разделено на несколько рабочих зон, имеющих различную функциональную нагрузку:

- для первичного приема и беседы с родителями (законными представителями) воспитанников и консультативной работы;
- для диагностической работы;
- для коррекционно-развивающей работы и игровой терапии;
- для релаксации и снятия эмоционального напряжения.

Зона первичного приема, беседы и консультативной работы оснащена рабочим столом, компьютером, полочками для диагностических, методических материалов, инструментарием для проведения психологического обследования, литературой, картотекой.

Зона диагностической работы предназначена для проведения обследований (в индивидуальной или подгрупповой форме). Оснащена диагностическими материалами, систематизированными по возрасту, проблематике.

Зона коррекционно-развивающей работы и игровой терапии оснащена столами, стульями, доской, фланелеграфом, разнообразным игровым материалом, материалами для творчества. Во время проведения игровых образовательных ситуаций, индивидуальной работы для свободного размещения детей на полу расстелен ковер.

Зона релаксации и снятия эмоционального напряжения оснащена сенсорной тропой, тактильными наборами, сухим бассейном, мягкими модулями.

Физкультурный зал оснащен современным спортивным оборудованием:

- оборудование для развития физических навыков и качеств детей;
- спортивный инвентарь (мячи, скакалки, гимнастические палки);
- инвентарь для знакомства и освоения, элементарных правил спортивных игр (волейбол, футбол, бадминтон, настольный теннис);
- нетрадиционные пособия;
- пособия для организации народных игр и игр-забав;
- магнитофон с подборкой аудио кассет и дисков с музыкальным сопровождением.

Музыкальные залы оснащены современными устройствами и пособиями:

- телевизор;
- музыкальный центр;
- электронное пианино;
- комплект звукового оборудования;
- набор микрофонов;
- наборы музыкальных инструментов.

Для проведения праздников, концертов и театрализованных представлений есть:

- оформительские материалы по сезонам и праздничным датам;
- реквизиты для театрализованных представлений и игр-драматизаций;
- костюмерная с детскими и взрослыми костюмами;
- подборка аудиокассет и дисков с музыкальным сопровождением.

Компьютерно-техническое оснащение используется педагогами ДОО для:

- создания своих дидактических материалов;
- демонстрации детям познавательных презентаций, литературных и музыкальных произведений;
- предоставления информации родителям (законными представителями) детей вопросов, связанных с реализацией ОП ДО и АОП ДО, а так же повышения психолого-педагогической компетентности родителей.

В ДОО созданы условия для детей с ОВЗ.

Соблюдено **обеспечение безопасности жизни и деятельности ребенка в здании и на прилегающей к ДОО территории:** разработан и утверждён Паспорт общей безопасности ДОО; функционирует АПС (автоматическая пожарная сигнализация), подключённая на пульт единой диспетчерской города.

Помещения снабжены необходимыми средствами пожаротушения, установлена «тревожная кнопка», заключён договор с охранным

предприятием ООО ЧОП «Лидер-Юг»; на территории ДОО установлено 9 наружных камер видеонаблюдения; имеются планы эвакуации.

Имеется 17 эвакуационных выходов, из них 2 пожарных наружных металлических лестницы со второго этажа.

В ночное время здание и территорию детского сада охраняет сторож. С 7.00 до 19.00 здание и территория находится под охраной работника ООО ЧОП «Лидер-Юг».

Разработана документация по антитеррористической деятельности, пожарной безопасности. Поэтажно имеются первичные средства пожаротушения, схемы и планы эвакуации.

В 2021-2022 у.г. проведено 4 практических тренировки по эвакуации детей и сотрудников из зданий на случай чрезвычайных ситуаций в места, закреплённые за группами (в осенне-зимний и весенне-летний период).

За 2021-2022 у.г., проведено 6 инструктажей в соответствии с годовым планом и 4 внеплановых инструктажей по общей безопасности ДОО с педагогическим и обслуживающим персоналом.

Медицинское обслуживание осуществлялось ГБУЗ «ДГП № 8 г. Краснодара» МЗ КК на основании Лицензии № ЛО – 23-01-013151 от 22.01.2019 года.

Материально-техническая база. Характеристика территории ДОО: наличие оборудованных прогулочных площадок в соответствии с СанПиН, спортивной площадки, эколого-развивающего комплекса.

Территория дошкольной организации включает в себя три здания (литер А – S 968,7 м²; литер В – S 144,4 м², литер Д – S 1774,8 м²) с одиннадцатью групповыми ячейками, природную среду, спортивно-игровые комплексы, 11 прогулочных площадок с верандами. Территория ДОО ограждена металлическим забором - 379 м. Площадь игровых и прогулочных площадок 2300м². Каждая группа имеет свой оборудованный игровой участок с верандой. Веранды оснащены многофункциональным оборудованием для игр, экспериментирования, двигательной, театрализованной, элементарной трудовой и познавательной деятельности.

Территория дошкольного учреждения включает в себя природную среду, культурные ландшафты, физкультурно-оздоровительные и игровые сооружения.

Зеленые насаждения участков обогащают воздух кислородом, регулируют тепловой режим территории, способствуют поглощению вредных веществ в воздухе. Цветники разнообразны по форме, многообразны по подборке растений. Растения подобраны по принципу сезонного цветения. Количество зелёных насаждений – 120 шт.

В наличии дополнительные площади, необходимые для жизнеобеспечения, воспитательно-образовательной деятельности, охраны и укрепления здоровья воспитанников:

- кабинет заведующего ДОО;
- методический кабинет;
- кабинет учителя-логопеда;

- кабинет педагога-психолога;
- один спортивный зал;
- две уличные спортивные площадки;
- два музыкальных зала;
- мини-музей кубанского быта и казачества;
- два пищеблока;
- медицинский блок: процедурный кабинет, изолятор;
- прачечная.

МБДОУ МО г. Краснодар «Детский сад № 162» оснащено:

- компьютерами с выходом в интернет (6 шт.),
- мультимедийным оборудованием (2 шт.),
- интерактивным оборудованием (7 интерактивных доски, 3 детских интерактивных стола),
- офисной техникой: принтеры, копировальные аппараты, сканер, МФУ (4 шт.), ламинатор, брошюратор.

В группах созданы условия для самостоятельного активного и целенаправленного действия детей во всех видах деятельности: игровой, двигательной, продуктивной, познавательно-исследовательской, коммуникативной, театрализованной, музыкальной.

Сведения о состоянии материально-технической базы ДОО

№ п/п	Наименование	% обеспеченности
	Оборудование и сантехника	100
	Жесткий инвентарь	100
	Мягкий инвентарь	100
	Состояние здания	95
	Состояние участков	95
	Состояние внутренних помещений	95
	Состояние пищеблока	100
	Наличие пожарной сигнализации	100
	Обеспечение безопасности	100
	Организация питания	100
Средний показатель укомплектованности:		98,5%

В 2021-2022 у.г. приобретены:

№	Наименование	Количество
1	Бизиборд Jolly Kids	1
2	Диагностический комплекс Семаго (от 2,5 до 12 лет)	1
3	Весы электронные (32кг)	4
4	МФУ лазерное Canon i-SENSYS MF3010	1
5	Тревожная сигнализация	1
6	Интерактивная доска IQBoard DVT TN082	1
7	Проектор VIEWSONIC PA503X	1
8	Ноутбук LENOVO IdeaPad S145-15API. 15.6". AMD Rysen 3 3200U 2,6ГГц, 4ГБ SSD, AMD Radeon Vega 3, Windows 10. 81UT00AYRU, серый	1
9	Машина универсальная кухонная УКМ-01	1
10	Сплит система NewTek NT-65S18	1

11	Сплит система NewTek NT-65S24	1
12	Лестница кровати многоярусной с крышкой	10
13	Стул детский регулируемый	130
14	Шкаф детский для одежды пятисекционный	4
15	Шкаф детский для одежды четырехсекционный	1
16	Шкаф детский для одежды трехсекционный	3
17	Шкаф детский для одежды двухсекционный	1
18	Шкаф детский для одежды угловой	1
19	Тумба раздаточная	1
20	Банкетка детская двухсторонняя	2
21	Искусственный газон Pretty Grass 35мм , ширина рулона 4м, площадь 200м2	1
22	Искусственный газон Pretty Grass 35мм , ширина рулона 2м, площадь 25м2	1

Качество и организация питания.

В ДОО организовано 4-х разовое питание детей групп полного дня (12-часового пребывания) – завтрак, второй завтрак, обед и уплотнённый полдник в соответствии с примерным 10-дневным меню для детей от 1,6 до 3 и от 3 до 7 лет на четыре сезона в соответствии с действующими Санитарно-эпидемиологическими правилами и нормами СанПиН 2.3/2.4.3590-20 «Санитарно – эпидемиологические требования к организации общественного питания населения», утвержденным постановлением главного государственного санитарного врача Российской Федерации от 27 октября 2020г. № 32.

Детям групп кратковременного пребывания (3-часового) организован однократный прием пищи – второй завтрак.

Проводится круглогодичная искусственная С-витаминизация готовых блюд. Питание воспитанников осуществляется в групповых ячейках.

Перспективное меню утверждено заведующим ДОО.

В ДОО имеется 2 пищеблока, оборудованных современным технологическим оборудованием. В штате: 5 поваров, 2 кухонных рабочих, 1 кладовщик, 1 заведующий производством общественного питания.

Продукты, включаемые в рацион питания детей, обеспечивают организм всеми необходимыми веществами (белками, жирами, углеводами, витаминами и т.д.), что является необходимым условием гармоничного роста и развития детей дошкольного возраста. Ежедневно по графику в детский сад поступают свежие продукты с сопутствующими документами согласно санитарным нормам. Качество привозимых продуктов и приготовленных блюд контролируется специально созданной бракеражной комиссией. Выдача готовой пищи с пищеблока и приём пищи в группе осуществлялся согласно режиму дня и графику выдачи пищи.

В течение учебного года качество работы поставщиков было на высоком уровне, что позволило систематически выполнять санитарные нормы по питанию детей на 98-100%. Круглый год дети получали необходимое количество овощей и фруктов.

За питанием осуществлялся систематический контроль администрацией ДОО, Советом по питанию, ревизорами филиала № 2 МКУ МО г. Краснодар «ЦБ ДО АМО г. Краснодар».

Постоянно обновлялась информация на сайте ДОО и информационных стендах.

4. Результаты деятельности ДОО.

Результаты работы по снижению заболеваемости, анализ групп здоровья в сравнении с предыдущим годом.

Система работы по укреплению здоровья детей в детском саду включала в себя закаливающие, профилактические и оздоровительные мероприятия:

- рациональный режим;
- сбалансированное питание, витаминизация третьего блюда;
- закаливание на протяжении всего года;
- организация физкультурно-оздоровительной работы;
- использование здоровьесберегающих технологий при организации разных видов детской деятельности;
- организация бесед и образовательных ситуаций на игровой основе с детьми по формированию здорового образа жизни;
- своевременная корректировка плана проведения профилактических мероприятий с учетом эпидемиологической обстановки и сезонных изменений;
- проведение плановых профилактических прививок (осенью 2021 г. была проведена иммунизация воспитанников от гриппа (с согласия родителей (законных представителей) воспитанников).

В первом полугодии учебного года вновь поступившие дети болели респираторными заболеваниями, что обусловлено адаптацией к детскому саду. Осложнений текущих заболеваний, обострение хронических инфекций, острых патологий не отмечено.

Отмечено наложение карантина в период с 03.09.2021 по 09.09.2021 на 2 группы детей дошкольного возраста (4-5, 6-7 лет) по гастроэнтериту; с 02.04.2022 по 23.04.2022 на 1 группу для детей дошкольного возраста (6-7 лет) и с 12.05.2022 по 28.06.2022 на 1 группу для детей дошкольного возраста (5-6 лет) по ветряной оспе; с 07.04.2022 по 13.04.2022 на 1 группу для детей старшего дошкольного возраста (6-7 лет) по скарлатине.

Отмечено снижение посещаемости в течение учебного года в связи с приостановлением деятельности групп № 9 (17) с 03.10.2021 по 11.10.2021, № 3 (8) с 29.10.2021 по 12.11.2021; групп № 11 (№ 21) с 10.11.2021 по 23.11.2021 в результате заболеваемости новой коронавирусной инфекцией (COVID-2019).

С воспитанниками ДОО чрезвычайных происшествий, несчастных случаев, отравлений наркотическими (неизвестными) веществами в течение отчетного периода не было.

Полученные данные по заболеваемости не превышают допустимых норм по городу.

Данные распределения детей ДОО по группам здоровья

Группа здоровья	2020-2021	2021-2022
I	176 (49%)	152 (46%)
II	151 (42%)	148 (45%)
III	31 (8%)	22 (7%)
V	3 (1%)	5 (2%)
Всего детей:	361	327

Достижения воспитанников, педагогов, образовательного учреждения, результаты участия воспитанников в городских и окружных мероприятиях.

Дата	Мероприятие	Участник	Результат
Сентябрь 2021	XX муниципальный конкурс инновационных проектов	ДОО	Подтвержден статус МИП
Февраль 2022	Муниципальный этап Всероссийского конкурса исследовательских работ и творческих проектов дошкольников и младших школьников «Я - исследователь»	Воспитанник ДОО Варвара Ч. (6 лет), секция «Гуманитарная», научный руководитель Ю.Г.Слепцова	Победитель муниципального этапа, призер регионального этапа
Апрель 2022	Региональный этап Всероссийского конкурса исследовательских работ и творческих проектов дошкольников и младших школьников «Я - исследователь»	Полина Р. (6 лет), секция «Гуманитарная», научный руководитель Л.А.Письменная Ясмينا Ф. (5 лет), Секция «Естественнонаучная. Живая природа», научный руководитель В.В.Кулагина	Лауреат муниципального этапа Лауреат муниципального этапа
Март 2022	Конкурс «Педагогические вёсны»	педагог-психолог В.М.Тарасова	Победитель

Мероприятия, в которых принимали участие педагоги ДОО в 2021-2022 у.г.

Дата	Мероприятие	Участник
Декабрь 2021	Доклад на тему «Первый рисунок как форма организации детской игры» на семинаре-практикуме «Магия творчества».	воспитатель Н.Н.Кипор , педагог-психолог Л.А.Письменная
Февраль 2022	Опыт работы «Профессия «педагог»: территория позитивного сознания» на круглом столе «Современные формы взаимодействия с родительской общественностью в рамках инновационной деятельности».	педагог-психолог Л.А.Письменная

Март 2022	<p>Доклад на тему «Академия первых открытий»;</p> <p>Доклад на тему «Основы организации исследовательской практики дошкольника»;</p> <p>Доклад на тему «Взаимодействие педагогов ДОО и семьями воспитанников в развитии исследовательской деятельности детей дошкольного возраста»</p> <p>на проблемном семинаре «Повышение качества образовательного процесса путем организации исследовательской деятельности дошкольников и младших школьников».</p>	<p>старший воспитатель И.А.Письменская;</p> <p>воспитатель О.Г.Новикова;</p> <p>педагог-психолог В.М.Тарасова</p>
Март 2022	Конкурс «Педагогические вёсны»	педагог-психолог В.М.Тарасова (победитель)

Мнение родителей и представителей органов общественного управления о деятельности педагогов, функционировании ДОО и качестве предоставляемых им услуг.

В ДОО создана внутренняя система оценки качества образования (далее ВСОКО), деятельность которой регламентируется «Положением о внутренней системе оценки качества образования МБДОУ МО г. Краснодар «Детский сад № 162», согласованным Советом организации (протокол № 1 от 27.08.2020г.).

ВСОКО осуществляется по следующим критериям:

1. Обеспечение комплексной безопасности участников образовательного процесса.
2. Сохранение и укрепление физического и психического здоровья воспитанников.
3. Создание материально-технических условий для реализации ООП ДО.
4. Повышение уровня профессиональной компетентности кадров.
5. Удовлетворенность родителей (законных представителей) воспитанников качеством предоставляемых образовательных услуг ДОО.

Источниками данных для ВСОКО являются:

- контроль;
- мониторинг;
- самообследование,
- экспертные оценивания;
- анкетирование;
- социологический опрос;
- статистическая отчетность.

В марте 2021 проведено анкетирование родителей воспитанников, в котором приняли участие 311 человек, по итогам анализа ответов было установлено:

- качеством предоставляемых образовательных услуг, работой педагогов Детского сада и условиями пребывания детей в ДОО полностью удовлетворены 87% , частично удовлетворены 13%.

- по вопросам питания детей в Детском саду 82% родителей считают его полноценным и разнообразным, 18% родителей считают недостаточно (частично) полноценным. Некоторые родители просили добавить в детский рацион сосиски и пельмени, конфеты и блинчики, в результате чего мы просветили родителей о том, что перечисленные блюда не входят в рекомендуемый ассортимент основных продуктов для детей в соответствии с действующим СанПином.

- доля получателей услуг, положительно оценивающих доброжелательность и вежливость работников организации - 100%;

- доля получателей услуг, удовлетворённых компетентностью работников организации - 100%;

- доля получателей услуг, удовлетворённых материально-техническим обеспечением организации – 99,8%;

- доля получателей услуг, удовлетворённых качеством предоставляемых образовательных услуг - 100%;

- доля получателей услуг, удовлетворённых качеством питания в ДОО - 100%;

- доля получателей услуг, которые удовлетворены степенью информированности о деятельности ДОО – 99,9%.

Анализы результатов мониторинговых исследований помогли выявить недостатки и разработать план **по их устранению**, а так же обеспечить прозрачность информации о деятельности ДОО.

Вся информация о деятельности ДОО размещена на сайте ds162.centerstart.ru.

5. Кадровый потенциал.

В ДОО работает коллектив с высокой ответственностью, профессиональной подготовленностью, которому присущи тесное сотрудничество и высокая эффективность труда каждого сотрудника.

Для достижения поставленных задач в ДОО сформирован педагогически грамотный, работоспособный коллектив, созданы условия для творческого труда педагогов.

Административный состав:

Заведующий - 1;

Заместитель заведующего по административно-хозяйственной работе – 1.

Педагогический состав:

Воспитатели – 26;

Музыкальный руководитель – 2;

Педагог-психолог – 2;

Учитель-логопед – 2;

Старший воспитатель – 2

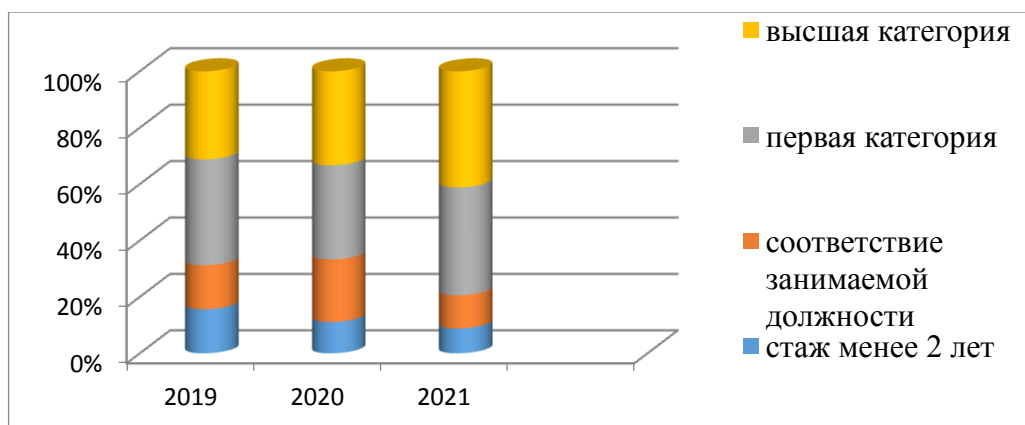
Количество педагогических работников	Уровень образования		Уровень квалификации			
	Высшее педагогическое	Среднее педагогическое	Высшая категория	Первая категория	Соответствие занимаемой должности	Без категории
34	15	19	13	12	4	5

Соотношение воспитанников

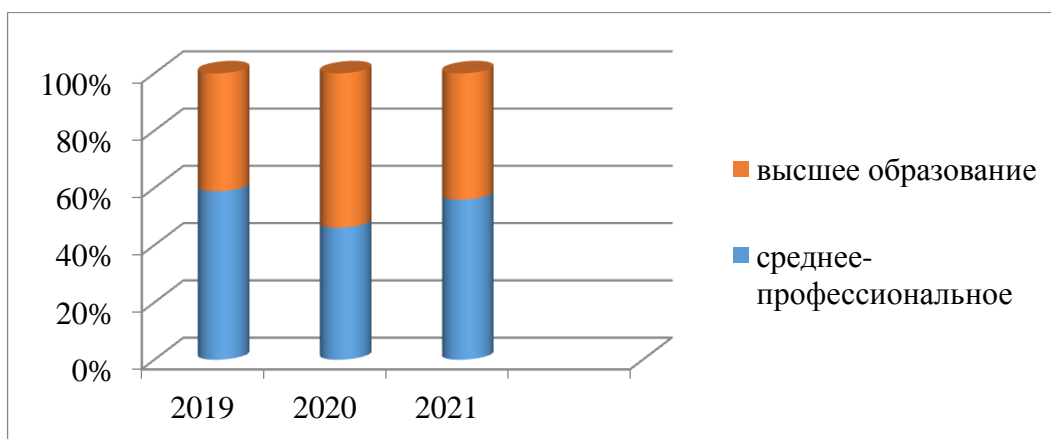
Соотношение «педагогический работник/воспитанник» в дошкольной образовательной организации	34 человек/ 327 человек
Соотношение «сотрудники ДОО/воспитанник» в дошкольной образовательной организации	61 человек/ 327 человек

Графики сравнительных характеристик педагогического коллектива в период с 2019г. по 2021г. по уровню квалификационной категории, уровню профессионального образования, стажу и возрасту, наличию полученных отраслевых и ведомственных наград и участию в профессиональных конкурсах.

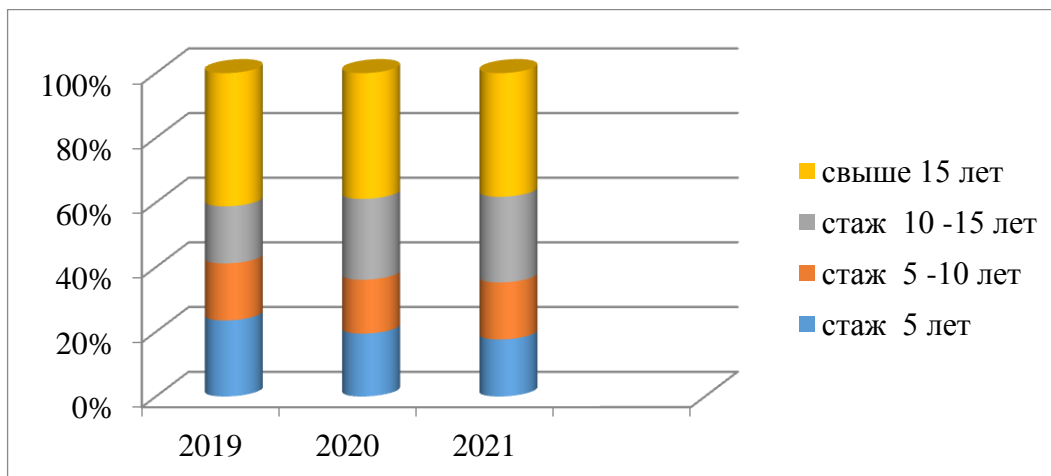
По уровню квалификационной категории, аттестации на соответствие занимаемой должности



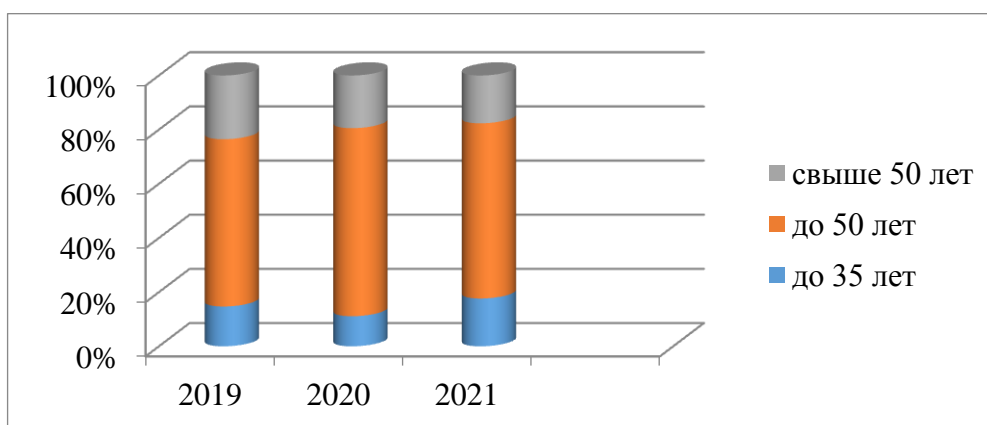
По уровню профессионального образования



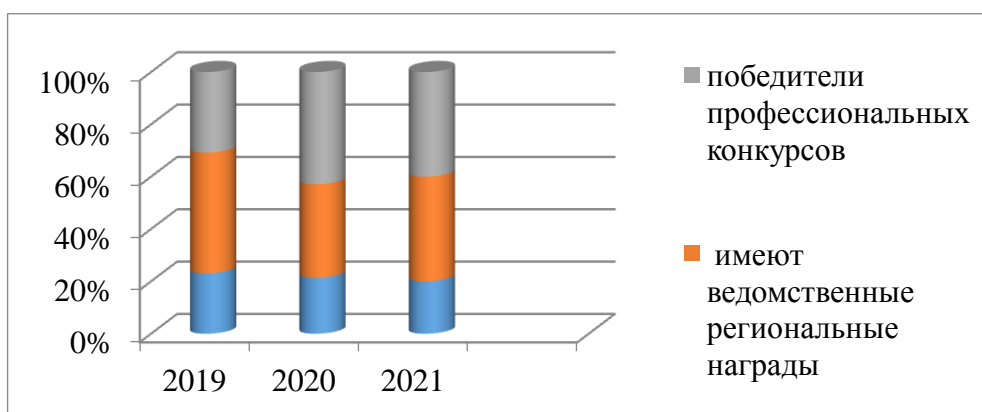
По педагогическому стажу



По возрасту



Наличие наград и победителей профессиональных конкурсов



Курсы повышения квалификации в 2021-2022 у.г. успешно прошли 8 педагогов, что позволило совершенствовать мастерство педагогов, разнообразить методы и приёмы в организации образовательной деятельности ДОО в условиях реализации ФГОС ДО.

В отчетный период аттестацию педагогических кадров прошли 6 педагогов.

Первая квалификационная категория	Высшая квалификационная категория
Гетманова А.Г. – учитель-логопед Кузнецова М.П. – воспитатель Ткачева Н.В. – воспитатель Шелестова Е.В. – воспитатель	Садчикова Е.А. – воспитатель Слепцова Ю.Г. – воспитатель

Педагоги активно транслировали свой опыт в рамках муниципального педагогического марафона, на международных, Всероссийских и краевых Онлайн конференциях.

6. Финансовые ресурсы ДООУ и их использование.

Информация о поступлении и расходовании финансовых и материальных средств, отчет о поступлении и расходовании пожертвований, отчет о финансово-хозяйственной деятельности размещены на сайте ДОО (<https://ds162.centerstart.ru/sveden/budget>).

Льготы для отдельных категорий воспитанников и условия их получения.

В соответствии с постановлением администрации муниципального образования город Краснодар от 22.01.2016 № 198 «Об утверждении Порядка снижения платы, взимаемой с родителей (законных представителей) за присмотр и уход за детьми, осваивающими образовательные программы дошкольного образования в муниципальных образовательных организациях муниципального образования город Краснодар» родительская плата подлежит снижению на 50% от установленного размера для следующих категорий граждан:

- малообеспеченных семей, состоящих на учёте в органах социальной защиты населения;
- родителей-студентов, обучающихся по очной форме обучения в высших образовательных или в профессиональных образовательных организациях (когда студентами являются оба родителя);
- работников муниципальных образовательных организаций муниципального образования город Краснодар, финансируемых из местного бюджета (бюджета муниципального образования город Краснодар);
- родителей (законных представителей), имеющих трёх и более несовершеннолетних детей.

В качестве материальной поддержки ежеквартально предоставляется компенсация части родительской платы:

- на первого ребенка – в размере 20% среднего размера родительской платы за присмотр и уход за ребенком в государственных и муниципальных образовательных организациях, находящихся на территории Краснодарского края;
- на второго ребенка – в размере 50% размера такой платы;

- на третьего ребенка и последующих детей – в размере 70% размера такой платы.

Средний размер родительской платы составляет 764 рубля.

7. Решения, принятые по итогам общественного обсуждения.

По итогам общественного обсуждения деятельности ДОО в 2021-2022 у.г. решено:

- разработать план работы по взаимодействию детского сада и семей воспитанников с целью популяризации здорового образа жизни;
- обновить и расширить материально-техническую и методическую базы ДОО;
- разработать практические рекомендации для родителей по формированию у дошкольников осознанного отношения к здоровью;
- составить план мероприятий по повышению уровня профессиональной компетентности педагогических кадров;
- продолжить работу в рамках внедрения эффективных методов развития интеллектуальных и познавательных способностей детей, их творческой активности путем опытно-экспериментальной и поисково-исследовательской деятельности.

8. Заключение. Перспективы и планы развития.

В новом учебном году планируется:

- продолжить работу в статусе МИП на тему: ««Профессия «педагог»: территория позитивного сознания»: совершенствование профессиональной компетентности педагогов (самообразование, посещение КПК, методических объединений, семинаров, мастер-классов, распространение собственного опыта);
- принять участие в конкурсах, конференциях, мастер-классах;
- пополнить и обновить учебно-методическое и библиотечно-информационное обеспечение по организации опытно-экспериментальной деятельности педагога с детьми;
- осуществление работы в тесном контакте с родителями, используя инновационные технологии, обеспечение психолого-педагогической поддержки семьи и повышение компетентности родителей (законных представителей) в вопросах охраны и укрепления физического и психического здоровья детей;
- учет потребностей различных типов семей, конкретных детей и родителей при оказании образовательных услуг.

План развития ДОО отражен в Программе развития МБДОУ МО г. Краснодар «Детский сад № 162» на 2020 – 2024годы.

Приоритетные задачи на следующий учебный год отражены в Годовом плане МБДОУ МО г. Краснодар «Детский сад № 162» на 2022 – 2023 у.г.

Вариативная часть

Содержание:

1. Особенности регионального компонента.
2. Планируемые изменения.

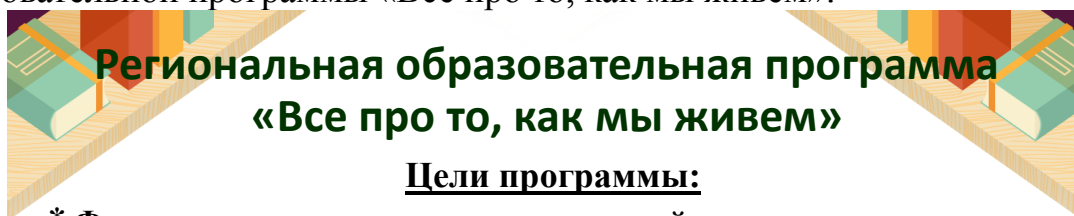
1. Особенности регионального компонента.

Во все виды деятельности с детьми активно включены компоненты духовно-нравственного и патриотического воспитания детей на примере истории, быта и культуры малой родины: посёлка Лорис, города Краснодара, Кубани:

- в образовательной ситуации на игровой основе национально-региональный компонент реализовывался по трем направлениям: физкультурно-оздоровительная работа на воздухе, ознакомление детей с национальным культурным наследием Кубани; экологическое воспитание дошкольника;
- в совместную деятельность педагога с детьми по всем основным направлениям развития ребёнка;
- в самостоятельную деятельность детей.

2. Планируемые изменения.

В 2022-2023 у.г. планируется продолжение реализации региональной образовательной программы «Все про то, как мы живем».



Цели программы:

- * Формирование у дошкольников целостной картины мира на основе представлений о социальной действительности родного поселка, города, края.
- * Воспитание патриотических чувств, любви к родному краю, Родине, гордости за ее достижения, уверенности в том, что Краснодарский край многонациональный край с героическим прошлым, успешным настоящим и счастливым будущим.

Тематические блоки:
«Я и моя семья»
«Мой детский сад»
«Моя улица, микрорайон»
«Мой город, поселок»
«Мой край»
«Моя страна»